

# **Vejledning til installation og brug af Command Line Client (CLC) på Windows Operating System**

## Nyt i denne version :

Rettelser af installationsvejledningen foranlediget af ny CLC-klient.

## Indholdsfortegnelse

---

<b>Nyt i denne version :</b> .....	<b>2</b>
<b>Indledning</b> .....	<b>4</b>
Indhold .....	4
Forberedelser før installation.....	4
Rettigheder.....	4
Begrænsninger .....	4
<b>Installationsvejledning</b> .....	<b>5</b>
Download installationsfiler fra Internettet .....	5
<b>Brug af CLC</b> .....	<b>8</b>
Forudsætninger for at kunne bruge CLC .....	8
Din nøgle.....	8
Serverens offentlige nøgle .....	8
CLC filer .....	8
cesshsftp .....	8
Returkoder .....	9
sshclc.properties .....	9
sshlog.properties .....	10
autoscript_file .....	10
<install>\.ssh\ known_hosts.....	11
<b>Udvikling og brug af SFTP-kommandoer</b> .....	<b>12</b>
Begrænsninger i anvendelsen.....	12
Termforklaring .....	13
Wildcard syntaks .....	14
Navngivning af filer fra nets .....	14
<b>SFTP-kommandoer</b> .....	<b>15</b>
Introduktion.....	15
Fortegnelse.....	15
<b>Syntaksbeskrivelser</b> .....	<b>16</b>
dir eller ls .....	16
lcd .....	16
put .....	16
mput.....	16
get .....	16
mget.....	17
rm eller delete.....	17
quit eller bye.....	18
<b>Eksempel på et Windows script</b> .....	<b>19</b>
Introduktion.....	19
Vigtig information .....	19
Eksempel.....	19
Uddybende beskrivelse.....	20
Eksempel.....	20
Uddybende beskrivelse.....	21
Eksempel.....	21
Uddybende beskrivelse.....	21
<b>Manuel logon</b> .....	<b>23</b>
Første gang .....	23
Efterfølgende manuel logon .....	24
<b>Support</b> .....	<b>26</b>

Kontaktoplysninger .....	26
Åbningstider .....	26

## Indledning

---

### Indhold

Denne vejledning henvender sig til brugere, der ønsker at anvende Sterling Commerce's Command Line Client (CLC) på Windows edb-maskiner, som skal bruges til udveksling af data med Nets A/S via protokollen SFTP. Nets A/S er i det følgende benævnt Nets.

Vejledningen beskriver hvordan CLC-softwaren kan downloades og efterfølgende bruges til styring af datakommunikationen med Nets.

**Læs venligst hele vejledningen før installation igangsættes.**

CLC kan altid afinstalleres og installeres igen uden problemer.

### Forberedelser før installation

Du skal sikre dig, at du har installeret Winzip eller en anden zip klient

**Vigtigt:**

**Luk alle windows applikationer inden installationen startes.**

### Rettigheder

Alle rettigheder til denne vejledning og kommunikationsløsningen tilhører Nets. Det er ikke tilladt at kopiere, videregive eller på anden måde gøre materialet eller dele heraf tilgængeligt for tredjepart uden tilladelse fra Nets.

### Begrænsninger

Følgende Windows-platforme er understøttet af CLC:

Windows Vista 32 bit memory (professional og home edition), Windows XP (professional og home edition), Windows NT, Windows 2000 og Windows 2003.

---

## Installationsvejledning

### Download installationsfiler fra Internettet

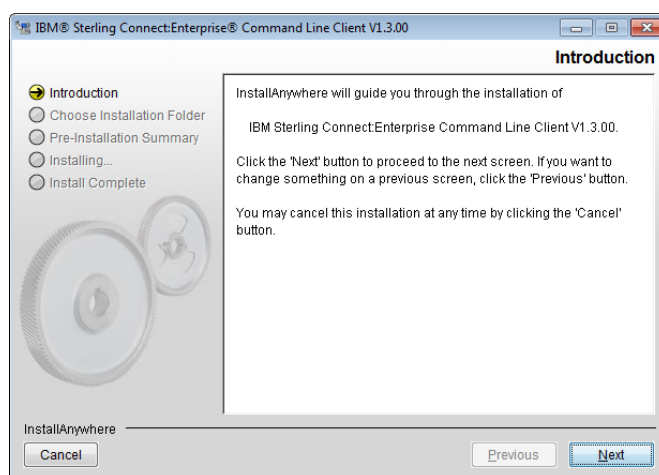
For at kunne installere CLC skal du downloade den zippede fil clc.nets.

Følg denne fremgangsmåde:

- Gå til websiden <https://www.nets.eu/dk-da/kundeservice/datakommunikation/SFTP-l%C3%B8sningen/Pages/default.aspx#tab2>
- Vælg "Installationsprogram CLC til Windows" (ca.80 MB)
- Når du har downloadet filen, skal du omdøbe den til at hedde: clc.zip
- (Vi har valgt at give den endelsesnavnet ".nets". fordi nogle virksomheders firewalls forhindrer download af filer, med endelsen ".exe" og "zip")
- Udpak nu zip-filen (med fx winzip)
- Åbn den mappe, hvor du udpakkede zipfilen til
- Dobbeltklik nu på filen CECLC.V13.Win

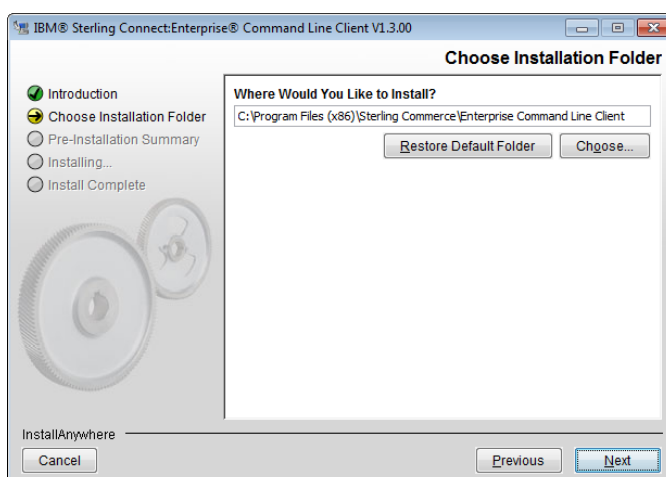
Vent mens filen pakkes ud og installation forberedes.

Når dette er færdigt vises følgende billede:



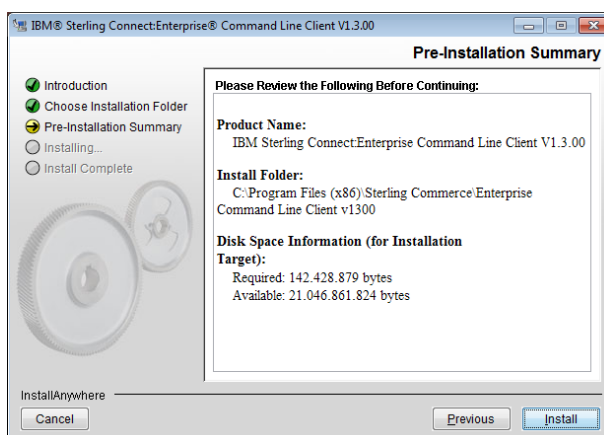
Tryk "**Next**"

Følgende billede vises:



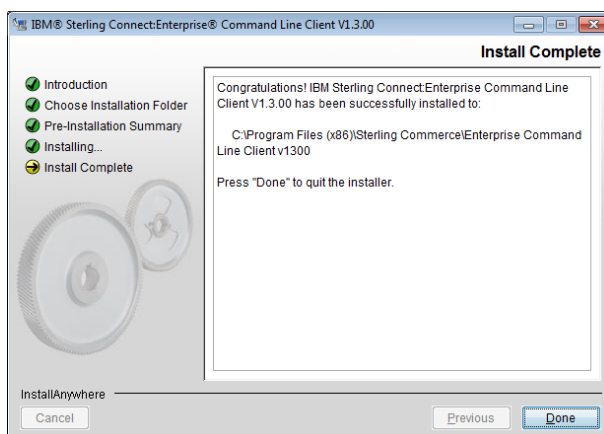
Vælg den mappe på din PC, hvor du ønsker at filen skal placeres og tryk derefter **"Next"**.

Følgende skærbillede vises:



Verificer og tryk **herefter "Install"**

Når installationen er færdig vises følgende skærbillede:



Tryk "**Done**"

Installationen af CLC-klienten er fuldført.

---

---

## Brug af CLC

---

### Forudsætninger for at kunne bruge CLC

Følgende skal være på plads før du kan bruge CLC:

- Du skal have modtaget en User ID (navnet på din postkasse) og et tilhørende password
- Du skal have hentet din nøgle og placeret den korrekt
- Du skal kunne huske den passphrase, du benyttede ved generering af din private nøgle
- Du skal have serverens offentlige nøgle
- Du skal kende IP adressen for serveren, som er 92.60.159.16
- Du skal kende porten, som er 10022
- Du skal have åbnet for kombinationen af ip adresse 92.60.159.16 og port 10022 på din firewall

---

### Din nøgle

Afhentning af nøgle sker via web-siden <https://ft.pbs.dk/key> ved brug af dit chipkort, den tilhørende User ID og password. (Se eventuelt "Brugervejledning vedrørende nøglegenerering").

Placering af din nøgle kan foretages efter dit eget ønske, dog henviser vi til afsnittet "Den private nøgle" i ovennævnte brugervejledning, hvor sikkerhedsaspekterne omkring opbevaring af nøglen er beskrevet.

---

### Serverens offentlige nøgle

Du skal have serverens offentlige nøgle i filen med "known hosts". Den bedste måde at få den placeret det rigtige sted, er ved manuelt at starte en session med serveren fra din PC. Du vil blive promptet for at gemme serverens offentlige nøgle. Dette er yderligere beskrevet i afsnittet om manuel logon.

---

### CLC filer

Efter installation af CLC befinder der sig en del filer i det bibliotek, som er valgt som installationsbibliotek. Der vil i de næste afsnit blive refereret til dette som <install>. De vigtigste filer er følgende:

- <install>.\cesssftp – selve SFTP clientprogrammet
- <install>.\sshcl.properties – indeholder ssh parametre
- <install>\sshlog.properties – indeholder parametre til styring af logning
- <install>.\autoscript\_file – indeholder parametre og kommandoer
- <install>\.ssh\known\_hosts – indeholder den offentlige nøgle fra den eller de hosts, som man som bruger skal udveksle filer med

Det skal understreges, at flere af filerne kan ligge andre steder end i <install>, idet der via parametre og konfigurationsfilerne kan refereres direkte til dem

---

### cesssftp

Programmet kan bruges sammen med en række parametre:

```
cesssftp [-a autoscript_file] [-s propertyfile] [-d 0|1|2|3 [debug_file]] [-r] [-x] [-h] [-L key_file] [-P passphrase]
```

-a autoscript Specifies the location and file name of the automation script file. Refer to Writing Automation under autoscript\_file

-s propertyfile Indicates to override the default property file (ssh-

---



---

clc.properties) with propertyfile.

-d newloglevel Indicate newloglevel to override the default log level. Valid values are:

0 = No logging.

1 = General information.

2 = Debug information.

3 = Trace information.

debugfile Indicate newlogfile to override the default log file.

-h Returns the command line syntax

-L newkeyfile Indicates to override the default public authentication key file with newkeyfile. If you use this

parameter, you can use the -P parameter to specify the passphrase. If you do not include the

-P parameter in the command, you will be prompted for the passphrase.

-P passphrase Specifies the passphrase associated with the newkeyfile specified with the -L parameter.

-r Returns the product name, release, and build.

-x Turns on result code exiting for the entire instance of the client. Used with automation scripts to exit if a command fails.

---

## Returkoder

Ved at medtage parameteren -x afleverer CLC programmet returkoder når det afslutter. Følgende returkoder kan forekomme:

15 SSH key failed

14 ssh scripting failure

13 SSH command failure

12 SSH Disconnect

11 SSH TIMEOUT

10 Catastrophic failure

9 Reserved

8 Locsite parameter invalid

7 Command line parameter invalid

6 SSL file parameter invalid

5 get subcommand failed

4 put subcommand failed

3 Command failed

2 Authentication/login failure

1 Connection establishment failure

0 Good return code

---

## sshclc.properties

# Licensed Materials - Property of IBM

# IBM Sterling Connect:Enterprise(R) Command Line Client

# (C) Copyright IBM Corp. 2003, 2011 All Rights Reserved.

---

---

```
# US Government Users Restricted Rights - Use, duplication or disclosure restricted by GSA ADP Schedule Contract with IBM Corp.
```

```
#
```

```
# Sample ResourceBundle properties file
```

```
#sockettimeout time=seconds, 1800=30 minutes
```

```
sockettimeout=1800
```

```
compression=yes
```

```
passwordauth=no
```

```
publickeyauth=yes
```

```
#cipherlist=aes128-ctr,aes128-cbc,3des-ctr,3des-cbc,blowfish-cbc,aes192-cbc,aes256-cbc
```

```
#maclist=hmac-sha1,hmac-md5-96,hmac-md5,hmac-sha1-96
```

```
keyfile=c:/data/tsi/key/id_dsa
```

```
#knownhostkeyfile=myknown_host
```

```
language=en
```

```
#country=us
```

---

## sshlog.properties

Et eksempel på log-property er vist her:

```
#####
```

```
#           Default Logging Configuration File
```

```
#####
```

```
# Handler specific properties.
```

```
# Describes specific configuration info for Handlers.
```

```
#####
```

```
# default file output is in user's runtime directory.
```

```
# Limit the message that are printed on the console to INFO and above.
```

```
# the valid values are TRACE,DEBUG,INFO,WARN,ERROR,FATAL
```

```
# the writelogfile value=true will write to log file
```

```
com.sterlingcommerce.sshcl.SftpLogger.defaultlog = INFO
```

```
com.sterlingcommerce.sshcl.SftpLogger.writelogfile = true
```

---

## autoscript\_file

Eksempel på en autoscript fil, som skal tilrettes af dig selv:

```
#####
```

```
open <mailboksidd>@<ip server> 10022
```

```
<sti til nøglefil>\id_dsa (eks. : c:\data\keys\id_dsa)
```

```
<passphrase>
```

```
put filer\testfil3_8.mby
```

---

---

```
dir
quit
#####
id_dsa er henvisning til brugerens nøgle hentet fra Nets' webside.
```

---

**<install>\.ssh\  
known\_hosts**

Indeholder offentlig nøgler for de host man har været i kontakt med og svaret altid til.

Alternativt kan man indlægge nøgler manuelt f.eks. nøgler som er downloaded.

---

---

## Udvikling og brug af SFTP-kommandoer

---

### Begrænsninger i anvendelsen

**Vigtigt:** Ved transmission af data til Nets, skal du altid anvende binær overførsel. De datafiler du sender til din postkasse i Nets, skal altid have samme code page, idet din postkasse er forhåndsdefineret til én af de code pages, Nets understøtter.

Vejledninger og software fra andre softwareleverandører kan indeholde andre SFTP-kommandoer end de, der er angivet i denne vejledning. Nets er ikke forpligtet til at understøtte sådanne kommandoer eller garantere for deres korrekte virkemåde i relation til anvendelse til denne SFTP-løsning.

---

## Termforklaring

I nedenstående skema kan du finde forklaringer på de termer, der er brugt i dette dokument.

Term	Forklaring	Markering
SFTP kommando	De kommandoer Nets understøtter i denne løsning	<b>fed</b>
Variabel	De mulige variable parametre, du kan benytte i dine kommandostrengte. Se afsnittet Wildcard syntaks	<b>&lt;wildcard&gt;</b>
Server_id	Adressen til Nets' SFTP-server, som enten kan være en web-adresse f.eks. ft.pbs.dk, hvis det er muligt at lave navneopslag hos kunden	<i>Med kursiv</i>
id_dsa	Din private nøgle, når du modtager den fra Nets	<b>Fed</b>
10022	SFTP-porten på Nets' SFTP-server	Uden markering
cesssftp	Klientprompt i det software, der udleveres fra Nets. Denne vil variere hvis du anvender andet klientsoftware	Uden markering
-C	SFTP-parameter, som aktiverer compression af data	Uden markering
-b <path>whatever_script>	SFTP-parameter, som medfører eksekvering af et batchjob. Batchjobbet's indhold er beskrevet i "whatever-script".	Uden markering
-oPort=	SFTP-syntaks til definition af portnummer på Nets' SFTP-server.	Uden markering
MAILBXID	Den userid, du har fået udleveret af Nets	Uden markering
@	Skilletegn mellem userid og servernavn	Uden markering
Userid	Din lokale UNIX/Linux user	<b>Fed</b>

## Wildcard syntaks

Nedenstående skema viser den understøttede syntaks for anvendelse af wildcards.

Wildcard karakter	Virkning
*	Søgning med "*" medfører udvælgelse af alle forekomster uanset værdien i "*" og efterfølgende karakterer. For eksempel vil en søgning med wildcard "2*" medføre udvælgelse af 2, 23 og 23aa. Undgå dog "_" <underscore> i filnavne.

## Navngivning af filer fra nets

Nets har anvendt nedenstående navnestandard for datafiler, der leveres til dig. Denne navnestandard gør det muligt at selekttere specielle filtyper i opbygning af dine scripts for afhentning af filer.

Filer, der begynder med **"T"**, er transmissionskvitteringer. Der kan du se om leverancen er blevet modtaget korrekt på Nets' server.

Filer, der begynder med **"V"**, er valideringskvitteringer. Her kan du se om din dataleverance er blevet accepteret af det system hos Nets, der skal behandle den.

Filer, der begynder med **"D"**, er filer til dig fra et system hos Nets i unzipped format.

Filer, der begynder med **"Z"**, er filer til dig fra et system hos Nets i zipped format. For at modtage filer i zipped format, skal din postkasse være oprettet hertil. Bemærk at det som hovedregel ikke er formålstjenligt at anvende denne facilitet når du anvender SFTP.

Filer, der begynder med **"F"**, er følgesedler som visse systemer hos Nets danner sammen med **"D"**-filer.

## SFTP-kommandoer

### Introduktion

Dette afsnit beskriver de SFTP-kommandoer, der kan benyttes på SFTP-løsningen.

Det er vigtigt at overholde de beskrevne syntaksregler for at sikre en korrekt dataudveksling med Nets. I eksemplerne antages, at der er anvendt en commandline client, men kommandoerne kan også kodes ind i et script til automatisk eksekvering.

### Fortegnelse

Nedenstående skema viser de supporterede SFTP-kommandoer og deres betydning.

Kommando	Betydning
dir eller ls	Viser en liste over dine filer i din postkasse hos Nets
lcd	Skifter lokalt på din PC til det ønskede bibliotek
put	Sender en fil til din postkasse hos Nets
mput	Sender flere filer til din postkasse hos Nets. Sørg for inden du bruger kommandoen, at være i det bibliotek, som filerne befinder sig i, ved hjælp af kommandoen lcd.
get	Henter en fil fra din postkasse hos Nets
mget	Henter flere filer fra din postkasse hos Nets. Filerne placeres i det bibliotek du befandt dig i da du startede clc, medmindre du har skiftet ved hjælp af kommandoen lcd
rm eller del	Sletter en fil fra din postkasse hos Nets
quit eller bye	Logger dig af fra SFTP-serveren hos Nets

## Syntaksbeskrivelser

---

### dir eller ls

Syntaks: **dir** eller **ls**

Ved udstedelse af denne kommando udleveres en liste over de filer, der ligger i din postkasse hos Nets.

Den liste du modtager indeholder udelukkende filer, som er tilgængelige til at blive downloaded på din maskine. De filer du selv har sendt til postkassen vil altså IKKE blive vist.

---

### lcd

Syntaks: **lcd**<path>

Ved udstedelse af denne kommando skifter du lokalt på din PC til det ønskede bibliotek.

<path> er stien til det ønskede bibliotek, for eksempel :

**c:\nets-upload\**

---

### put

Syntaks: **put**<path><filnavn>

Ved udstedelse af denne kommando kan du sende en fil ad gangen til din postkasse hos Nets.

<filnavn> er navnet på filen, der skal sendes til din postkasse hos Nets.

<path> er placeringen af <filnavn> på din maskine, for eksempel for windows : **c:\nets-upload\**

---

### mput

Syntaks: **mput \*.\* (<file>.\*, \*.<file>)**

Ved udstedelse af denne kommando kan du sende flere filer ad gangen til din postkasse hos Nets.

---

### get

Syntaks: **GET** <filnavn> <path><nytfilnavn>

Ved udstedelse af denne kommando kan du hente én fil fra din postkasse hos Nets.

<filnavn> er navnet på filen i din postkasse hos Nets.

<path> er navnet på det directory på din maskine, hvor du ønsker at lagre filen. Hvis du ikke angiver <path>, vil filen blive placeret i det directo-



ry, der er aktivt.

**<nytfilnavn>** er det navn, du ønsker at give filen, når den lagres på din maskine. Hvis du ikke angiver noget i **<nytfilnavn>**, vil filen blive lagret med samme navn som er angivet i **<filnavn>**. Hvis du ikke angiver noget

**<nytfilnavn>** kan du heller ikke anvende **<path>** parameteren.

---

## mget

Syntaks: **mget <wildcard>**

Ved udstedelse af denne kommando kan du hente flere filer fra din postkasse hos Nets på en gang.

**<wildcard>** er udvælgelseskriterie blandt de filer, der er tilgængelige i din postkasse hos Nets.

Eksempel : **mget D\*** eller kun **mget \***

**mget D\*** vil kopiere alle filer fra postkassen, der starter med D, og **mget \*** vil kopiere alle filer fra postkassen.

Der gives ikke nogen resultatliste ved udførelse af mget-kommandoen.

Da der ikke er mulighed for at angive et nyt filnavn eller directory, vil filerne have samme navn som i postkassen hos Nets og de vil alle blive placeret i det aktive directory på din maskine.

---

## rm eller delete

Syntaks: **rm** eller **delete <filnavn>** eller **<wildcard>**

Kommandoerne giver dig mulighed for at slette filer i din postkasse hos Nets.

**<filnavn>** er navnet på den fil i postkassen, som du ønsker at slette.

Ved anvendelse af parameteren **<wildcard>** er det muligt at slette alle filer, der opfylder udvælgelseskriterierne i din wildcardparameter.

Udvis altid største forsigtighed ved anvendelsen af denne kommando og vurder nøje relevansen af at slette filer fra din postkasse selv.

Du kan ikke slette filer, som du selv har sendt til postkassen hos Nets.

Du kan ikke slette filer, som du allerede har hentet hjem én gang.

- Med andre ord kan du udelukkende slette filer, som Nets har genereret til dig, og som du endnu ikke har hentet hjem.

Hvis du sletter filer fra Nets uden at have kontrolleret filens indhold, ophører Nets' informationspligt overfor dig.

---

---

**quit** eller **bye**

Syntaks: **quit** eller **bye**

Disse kommandoer medfører at du logges af fra SFTP-serveren hos Nets.

---

## Eksempel på et Windows script

---

### Introduktion

I dette afsnit giver vi et eksempel på opbygning af et script til en Windows-plattform.

Forudsætningen for dette script er, at du har downloaded den Command Line Client, som du kan hente på <https://www.nets.eu/dk-da/kundeservice/datakommunikation/SFTP-1%C3%B8sningen/Pages/default.aspx#tab2>

Formålet med scriptet er at hente alle tilgængelige filer i din postkasse hos Nets.

---

### Vigtig information

For at kunne afvikle scripts mod Nets' server skal du have dennes offentlige nøgle udleveret. Den bedste måde at få den udleveret på er at starte din første session mod Nets manuelt. Systemet vil så bede dig om at lagre den offentlige nøgle. Hvis du svarer "Always" til spørgsmålet om hvorvidt du accepterer den offentlige nøgle, opdateres filen "known-hosts" for dig. For at udføre automatisk datatransmission er det vigtigt at du svarer "Always". Se afsnittet om "Manuel logon".

---

### Eksempel

Udarbejd en bat-file :

GET.BAT

Denne skal have indholdet:

```
Cesshsftp -a getscript.txt -x
```

Indholdet i getscript.txt er

```
open MAILBXID@serverid 10022
```

```
C:<program files>/id_dsa
```

```
passphrase
```

```
lcd c:\modtag\bibliotek
```

```
mget *
```

```
quit
```

---

## Uddybende beskrivelse

I ovenstående script starter **cesshsftp**-kommandoen sshsftp commandline klienten. Denne skal allerede være installeret på dit edb-udstyr. (Se "Vejledning til installation af Command Line Client til SFTP-løsning".)

Parameteren **-a** specificerer at der skal anvendes en script file, som automatiserer logon til Nets' server.

Parameteren **-x** specificerer at cesshsftp skal aflevere returkoder (se afsnit om returkoder) ved afslutning af programmet

I scriptet "getscript.txt", skal MAILBXID erstattes af den mailbox-id, du har fået udleveret af Nets

Stien c:\program files\id\_dsa skal erstattes af stien, der viser placeringen af din private nøgle.

lcd kommandoen skifter det lokale bibliotek i dette eksempel til c:\modtag\bibliotek

## Eksempel

Udarbejd en bat-file :

PUT.BAT

Denne skal have indholdet:

```
Cesshsftp -a putscrip.txt.
```

Indholdet i putscrip.txt er

```
open MAILBXID@serverid 10022
C: /<program files>/id_dsa
passphrase
lcd c:\pbs
mput *.*
quit
```

## Uddybende beskrivelse

I ovenstående script starter **cesshstft**-kommandoen sshstft commandline klienten.

Parameteren **-a** specificerer at der skal anvendes en script file, som automatiserer logon til Nets' server.

I scriptet "putscript.txt", skal MAILBOXID erstattes af den mailbox-id, du har fået udleveret af Nets og passphrase skal erstattes med den passphrase du indtastede da du hentede din nøgle.

Stien c:\program files\id\_dsa skal erstattes af stien, der viser placeringen af din private nøgle.

c:\pbs skal erstattes af det bibliotek, hvor du har placeret dine filer i.

## Eksempel

Udarbejd en bat-fil f.eks: auto.bat

Med følgende indhold:

```
echo start filudveksling
set ERRORLEVEL=
call ceshstft -a script.txt -x
if ERRORLEVEL 1 goto err1
if ERRORLEVEL 0 goto err0
goto end
:err1
echo returkode: %errorlevel% Fejl i filudvekslingen
goto end
:err0
echo returkode: %errorlevel% Filudveksling gik godt
:end
echo filudveksling slut
```

## Uddybende beskrivelse

I ovenstående eksempel vil man ved at køre .bat-filen starte ceshstft, bruge en script fil med parameteren **-a** og sikre at programmet skal aflevere returkode ved afslutning. Desuden ønsker man, at bat-filen skal behandle returkoder.

Inde ceshstft kaldes skal man sikre at ERRORLEVEL er udefineret. Dette gøres med:

```
set ERRORLEVEL=
```

Efter ceshstft afslutter, checkes om returkoden er 1 eller større og hvis dette er tilfældet fortsætter batfilen ved labelen err1. Dette gøres med:

```
if ERRORLEVEL=1 goto err1
```

Hvis returkoden ikke er 1 eller større, må den være 0, hvorfor batfilen fortsætter ved labelen err0, som bare skriver at det gik godt.

Batfilen kan udvides med andre ting, der skal udføres i det ene eller det andet tilfælde. Eksempler på dette kunne være at kopiere filer til andre biblioteker eller slette filer.

## Manuel logon

### Første gang

Nedenstående eksempel viser hvordan du logger på Nets' SFTP-server første gang med det command line interface, du kan få udleveret fra Nets.

Tekst med **fed** er din indtastning

```
C:\Program Files (x86)\Sterling Commerce\Enterprise Command Line Client v1300>ce
```

```
sshftp
```

```
=====
```

```
IBM(R) Sterling Connect:Enterprise(R) Command Line Client  
v1.3.00, Build26
```

```
(C) Copyright IBM Corp. 2003, 2011 All Rights Reserved.
```

```
IBM and the IBM logo are Trademarks of International Business  
Machines.
```

```
=====
```

```
cesshftp> Enter username@hostname: <mailboks1d>@<ip server>  
10022
```

```
cesshftp> Enter Passphrase for key (empty for no passphrase)  
c:/data/tsi/id_dsa
```

```
:
```

```
The authenticity of host '172.30.225.23' can't be established.  
.(this is a sample)
```

```
RSA key fingerprint is  
e7:8c:5b:33:1c:8f:c0:9d:4d:d5:d9:23:99:a5:ec:42.(This is a sam-  
ple)
```

```
Are you sure you want to continue connecting?
```

```
cesshftp> Please enter Yes|No Yes
```

```
C:\Program Files (x86)\Sterling Commerce\Enterprise Command Line Client v1300\.
```

```
.ssh\known_hosts does not exist.
```

```
Are you sure you want to create it?
```

```
cesshftp> Please enter Yes|No Yes
```

```
The parent directory C:\Program Files (x86)\Sterling Com-
```

```
merce\Enterprise Command

Line Client v1300\.\.ssh does not exist.

Are you sure you want to create it?

cesssftp> Please enter Yes|No Yes

C:\Program Files (x86)\Sterling Commerce\Enterprise Command Line
Client v1300\.\

.ssh has been succesfully created.

Please check its access permission.

Auth fail

session connection failed, exit.

IBM(R) Sterling Connect:Enterprise(R) Command Line Client 1.3.00
has ended

C:\Program Files (x86)\Sterling Commerce\Enterprise Command Line
Client v1300>ce

sshsftp
```

**Kontroller at .ssh folderen og filen known\_hosts filen er oprettet.**

## Efterfølgende manuel logon

---

Nedenstående eksempel viser efterfølgende manuelle logon.

Tekst med **fed** er din indtastning.

```
C:\Program Files (x86)\Sterling Commerce\Enterprise Command
Line Client v1300>ce
```

```
sshsftp
```

```
=====

IBM(R) Sterling Connect:Enterprise(R) Command Line Client
v1.3.00, Build26
```

```
(C) Copyright IBM Corp. 2003, 2011 All Rights Reserved.
```

```
IBM and the IBM logo are Trademarks of International Business
Machines.
```

```
=====

cesssftp> Enter username@hostname: <mailboksid>@<ip server>
10022
```



```
cesshstft> Enter Passphrase for key (empty for no passphrase)  
c:/tsi/key/id_dsa
```

```
:<passphrase>
```

```
cesshstft>
```

---

## Support

---

**Kontaktoplysninger** Hvis du har problemer med installationen, kan du kontakte Nets' tekniske serviceafdeling -ServiceDesk - på følgende måde:  
E-mail adresse: [it-servicedesk@nets.eu](mailto:it-servicedesk@nets.eu)

**Åbningstider** Mandag - torsdag kl. 08.30 - 16.00  
Fredag kl. 09.00 - 16.00