

## **Vejledning i installation af chipkortlæsere fra Nets**

## Indholdsfortegnelse

---

<b>Vejledningens formål og indhold .....</b>	<b>3</b>
Formål .....	3
Indhold .....	3
Læsevejledning.....	3
Rettigheder .....	3
<b>Softwareunderstøttelse og support fra Nets .....</b>	<b>4</b>
Generel afgrænsning .....	4
PC USB-SL Reader: .....	4
CardMan3121 .....	4
Software og support .....	4
<b>Generelle forberedelser før installation .....</b>	<b>5</b>
Hvis en kortlæser allerede er tilknyttet din PC .....	5
VIGTIGT vedr. indsættelse af kortlæser.....	5
Forberedelser før installation .....	5
<b>Download software fra Nets .....</b>	<b>6</b>
Introduktion .....	6
Sådan gøres det .....	6
Download "SetInstall.pbs" .....	6
Skift navn på "SetInstall.pbs" .....	7
Sådan gøres det .....	7
<b>Softwareinstallation – specielt for PC USB-SL Reader.....</b>	<b>8</b>
VIGTIGT: .....	8
Sådan gør du .....	8
<b>Start installation med "SetInstall.exe" .....</b>	<b>9</b>
Generelt .....	9
Start installationen.....	9
Installationspakken forberedes.....	9
Kortlæserafhængigt installationsforløb .....	9
Tilslut kortlæser.....	9
<b>Generel softwareinstallation.....</b>	<b>10</b>
Introduktion .....	10
Forberedelse af softwareinstallation .....	10
Godkend licensbetingelser .....	11
Lagring af software .....	11
Vælg browser .....	12
Lad software starte sammen med Windows.....	12
Installation fuldført.....	12
<b>Kontrol af installationen .....</b>	<b>13</b>
Trafiklyset.....	13
Trafiklysets betydning.....	13
Support .....	13
<b>Bilag 1 .....</b>	<b>14</b>
Opsætninger vedr. din stifinder .....	14
Label.....	14

---

## Vejledningens formål og indhold

---

### Formål

Formålet med denne vejledning er, at beskrive, hvordan chipkortlæsere fra Nets installeres på din PC. Chipkortlæserne og det udleverede chipkort med dit certifikat anvendes i forbindelse med datakommunikation med Nets

---

### Indhold

Denne vejledning beskriver installation af 2 typer kortlæsere:

- PC USB-SL Reader fra Gemalto
- Cardman 3121 fra OmniKey AG

**Bemærk**, at der er forskel på installationens forløb, alt efter hvilken kortlæser, der anvendes og at der er forskel på hvilke typer software, der understøtter den specifikke kortlæser.

---

### Læsevejledning

Bemærk, at nogle afsnit i vejledningen er generelt gældende for begge typer kortlæsere medens indholdet i andre afsnit er rettet mod en specifik type kortlæser.

---

### Rettigheder

Alle rettigheder til denne vejledning og kommunikationsløsningen tilhører Nets Danmark A/S (Efterfølgende benævnt "Nets"). Det er ikke tilladt at kopiere, videregive eller på anden måde gøre materialet eller dele heraf tilgængeligt for tredjepart uden tilladelse fra Nets.

---

## Softwareunderstøttelse og support fra Nets

---

### Generel afgrænsning

Herunder ser du, hvilke Windows softwareversioner, der understøtter den enkelte kortlæser på vejledningens udgivelsestidspunkt. Nets er berettiget til at fjerne supporterede Windows versioner og support til de enkelte kortlæsere i takt med, at den generelle support på markedet bortfalder for disse.

---

---

### PC USB-SL Reader:

#### Windows:

- Windows 2000
- Windows 2003
- Windows XP
- Windows Vista (32 bit)
- Windows7 (32 bit)

Kortlæseren kan bestilles hos Nets.

Driver til kortlæseren findes på Windows.

Øvrig software kan vederlagsfrit downloades fra Nets' hjemmeside.

Nets supporterer installation og daglige driftsproblemer.

---

### CardMan3121

#### Windows:

- Windows 2000
- Windows 2003
- Windows XP

Kortlæseren kan IKKE bestilles hos Nets. Find eventuelt forhandler på internettet.

---

### Software og support

Driver og øvrig software kan vederlagsfrit downloades fra Nets' hjemmeside

Nets supporterer installation og daglige driftsproblemer

---

## Generelle forberedelser før installation

---

### Hvis en kortlæser allerede er tilknyttet din PC

Hvis der allerede er tilknyttet en chipkortlæser til din PC, skal du først undersøge om denne kan anvendes til Nets' sikkerhedsløsning.

Afhængig af den eksisterende kortlæsers type, vil denne sandsynligvis også kunne anvendes til Nets' datakommunikationsløsninger.

Prøv derfor først at gå direkte til brugervejledningen, hvor du logger dig på datakommunikationsløsningen med din nuværende kortlæser og chipkortet, du har modtaget fra Nets. Hvis dette ikke lykkes skal du enten afinstallere den eksisterende kortlæser og installere softwaren fra Nets eller anvende en anden PC til datakommunikation med Nets.

---

### VIGTIGT vedr. indsættelse af kortlæser.

**Indsæt IKKE chipkortlæseren** i USB-porten før installationsprogrammet beder om det, hvis din kortlæser er af typen Cardman3121 og styresystemet er XP eller ældre.

Hvis du anvender Windows Vista skal kortlæseren tilsluttes din PC før du starter installation af softwaren.

**Luk alle windows applikationer** inden installationen begyndes.

---

### Forberedelser før installation

Luk alle windows applikationer inden installationen begyndes.

For at installationen og efterfølgende drift af chipkortlæseren kan finde sted, skal du have følgende:

- ✓ Chipkortlæseren (PC USB-SL Reader eller CardMan 3121)
- ✓ Chipkortet med dit certifikat udstedt af Nets
- ✓ PIN-kodebrev med PIN-kode til sikker logon

## Download software fra Nets

### Introduktion

Uanset hvilken type kortlæser, du har anskaffet, skal du downloade software fra Nets. Denne software gør det muligt for din PC at kommunikere med chipkortlæseren og med certifikatet, der ligger på dit chipkort.

Softwaren, du downloader, indeholder både en driver til chipkortlæseren og software til kommunikation med chipkortet.

### Sådan gøres det

Forbind til websiden [www.pbs.dk](http://www.pbs.dk) og vælg [datakommunikation](#) og herefter HTTP/S-løsningen

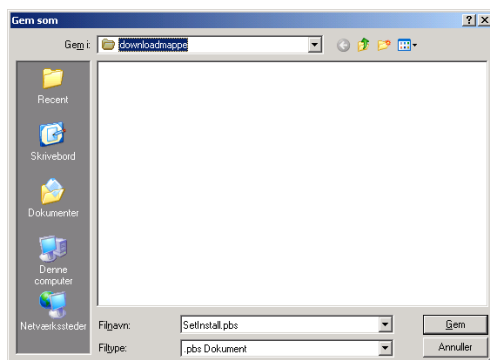
Vælg "Installationsprogram chipkortlæser (12 MB)".

Følgende skærbillede vises :

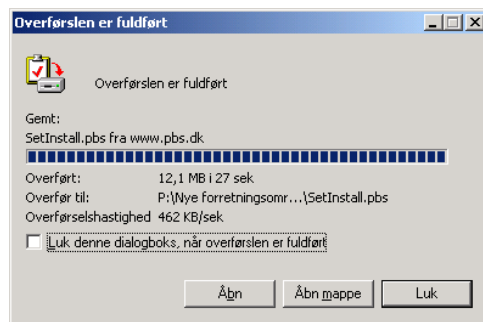
### Download "SetInstall.pbs"



Tryk "**Gem**"



Vælg den mappe på din PC, hvor du ønsker at filen skal placeres og tryk så på "**Gem**".



Når overførslen er gennemført, vises dette skærbillede. Tryk nu på "**Luk**".

---

### Skift navn på "SetInstall.pbs"

For at du kan installere den downloadede software, skal navnet på filen skiftes til at være "SetInstall.exe".

---

### Sådan gøres det

Vælg "Stifinder" i din startmenu ved at højreklikke på "Start"

Vælg mappen, hvor du har gemt filen "SetInstall.pbs" ved at venstreklikke på mappen.

Nu vises filen "**SetInstall.pbs**". Hvis du kun ser filen som "**SetInstall**", skyldes det sikkert, at indstillingerne i din stifinder skal tilpasses. I bilag 1 "Forslag til problemløsninger" under afsnittet "Opsætninger vedrørende din Stifinder", kan du se hvordan du ændrer opsætningerne.

Højreklik på filen og vælg "omdøb".

Ret herefter filnavnet til at være "SetInstall.exe" ved at indtaste dette filnavn oven i det gamle filnavn.

**VENT med at starte installationen af softwaren** til du har læst næste side af vejledningen. Måden du skal gennemføre installationen på, afhænger af den valgte kortlæser.

---

## Softwareinstallation – specielt for PC USB-SL Reader

---

### VIGTIGT:

Du skal tilslutte din kortlæser nu hvis:

- din kortlæser er af typen PC USB-SL Reader fra Gemalto, eller
- din PC anvender Windows Vista eller Windows7.

Ellers skal du vente med at tilslutte kortlæseren

---

### Sådan gør du

Sæt kortlæserens USB-stik i din PC og PC'en kvitterer med teksten:

"Ny hardware fundet"

Driveren til PC USB-SL Reader er allerede kendt af Windows og PC'en installerer nu driveren til din kortlæser. Det sker enten ved at den allerede har driveren på PC'en eller ved at den henter driveren via internettet.

Hvis din kortlæser er af typen CardMan 3121 skal du vente med at tilslutte kortlæseren.

Vejledningen i installationen fortsætter på næste side.

---

## Start installation med "SetInstall.exe"

### Generelt

Den software, som du har downloadet fra [www.pbs.dk](http://www.pbs.dk) og som du har om-døbt til **SetInstall.exe**, skal nu installeres på din PC. Installationsprogrammet undersøger om du allerede har den nødvendige driver til chipkortlæseren installeret. Installationsproceduren forløber automatisk i overensstemmelse hermed.

### Start installationen

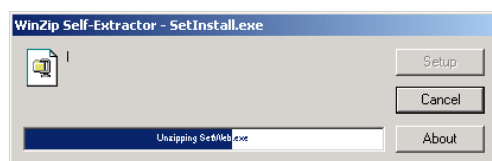
Dobbeltklik på filen "**Setinstall.exe**".

Installationsprogrammet starter nu op. Langt størstedelen af installationen sker automatisk.

Følg installationen skærbillede for skærbillede herunder og læs, hvordan du styrer installationen

### Installationspakken forberedes

Følgende vises på skærmen når du har dobbeltklikket på "SetInstall.exe"



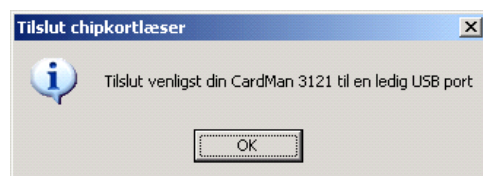
Softwarepakken bliver klargjort.

### Kortlæserafhængigt installationsforløb

Hvis du har en kortlæser af typen PC USB-SL Reader, har du allerede gennemført nedenstående aktivitet og kan gå videre på næste side, hvor softwaren til kommunikation med dit chipkort bliver igangsat.

### Tilslut kortlæser

Følgende skærbillede fremkommer vedrørende installation af **CardMan 3121 for XP og ældre versioner af Windows.**



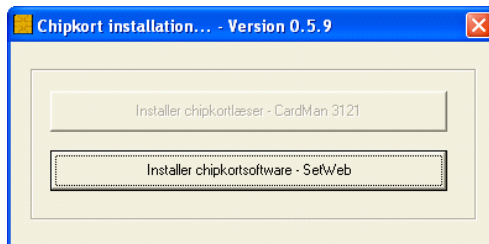
Tilslut kortlæseren til en USB-port på din PC og tryk herefter "**OK**"

## Generel softwareinstallation

### Introduktion

Den software, der installeres i dette afsnit af vejledningen, håndterer kommunikationen mellem din PC og certifikatet på dit chipkort. Installationen er uafhængig af typen af kortlæser og skal derfor altid gennemføres.

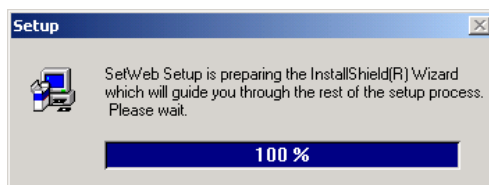
### Forberedelse af softwareinstallation



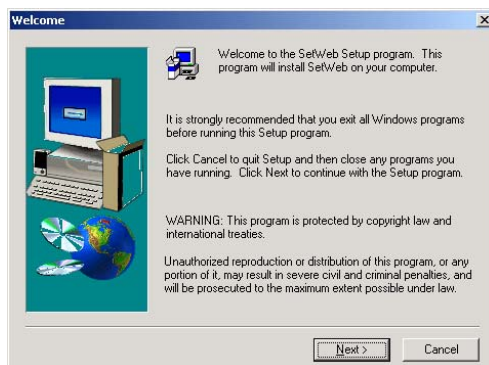
Tryk på knappen "Installer chipkortsoftware – SetWeb"

(SetWeb er software til kommunikation med chippen på dit chipkort)

Følgende skærbillede fremkommer:

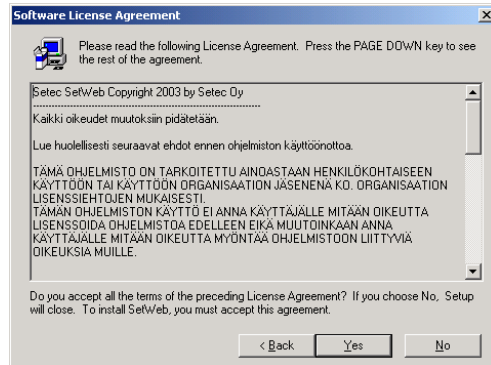


Vent



Kontroller at alle Windows applikationer er lukket og Tryk så på **"Next>"**

## Godkend licensbetingelser



Brug scrollbaren til højre for at læse licensbetingelserne. Hvis betingelserne kan accepteres tryk på "Yes" – ellers tryk på "No"

I beskrivelsen af den følgende installation forudsættes, at licensbetingelserne er blevet accepteret.

## Lagring af software



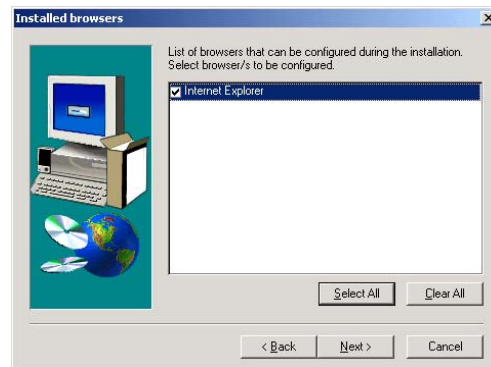
Programmet foreslår selv en folder til placering af softwaren.

Hvis du ønsker en anden placering af softwaren, tryk da på "Browse" og marker din valgte folder ved at klikke på den.



Vælg det ønskede sprog og tryk på **Next>**

## Vælg browser

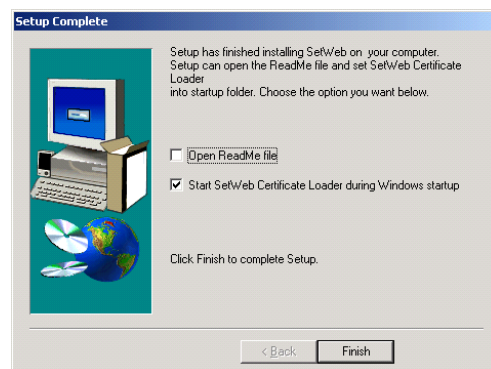


Vælg altid Internet Explorer som browser. (På Windows Vista vil dette felt være tomt. Tryk blot på **Next>**)

Tryk herefter på **Next>**

Vent så medens maskinen gennemfører installationen

## Lad software starte sammen med Windows

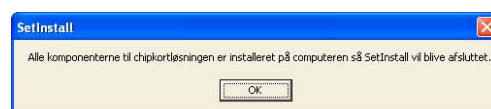


Aktiver "Start SetWeb Certificate Loader during Windows Setup" ved at klikke

På ruden ud for teksten.

Tryk herefter på **Finish**

## Installation fuldført



Tryk på "OK"

## Kontrol af installationen

---

### Trafiklyset

I kommandolinjen på din computer (nederste højre hjørne) vises der nu et "trafiklys". Trafiklyset fortæller om status på din computers kommunikation med kortlæseren og dermed med chipkortet.

---

### Trafiklysets betydning



Rød - der er ikke noget chipkort i kortlæseren. Indsæt chipkortet.



Gul - chipkortet læses. Afvent grønt lys



Grøn – kortet er læst korrekt og klar til brug



Rød med hvidt kryds – Kortet kan ikke læses. Dette kan skyldes at kortet vender forkert eller at chipkortsoftwaren ikke er installeret korrekt.

Kontroller om kortet er isat korrekt med chippen nede i læseren. Hvis fejlen ikke kan rettes, kontakt Nets – se afsnittet "Support" herunder.

---

### Support

Hvis du har problemer med installation af kortlæseren kan du kontakte Nets' tekniske serviceafdeling, ServiceDesk, på følgende måde:

Telefonnummer	44 89 73 73
E-mail adresse	servicedesk@pbs.dk
Åbningstider	Mandag – torsdag kl. 08.30 – 16.00 Fredag kl. 09.00 – 16.00

## Bilag 1

### Opsætninger vedr. din stifinder

Hvis du har problemer med at finde det fulde filnavn – for eksempel Se-  
tInstall.**pbs**, skyldes det sandsynligvis, at opsætningerne i din Stifinder er  
indstillet til ikke at vise de såkaldte filtypenavne.

### Label

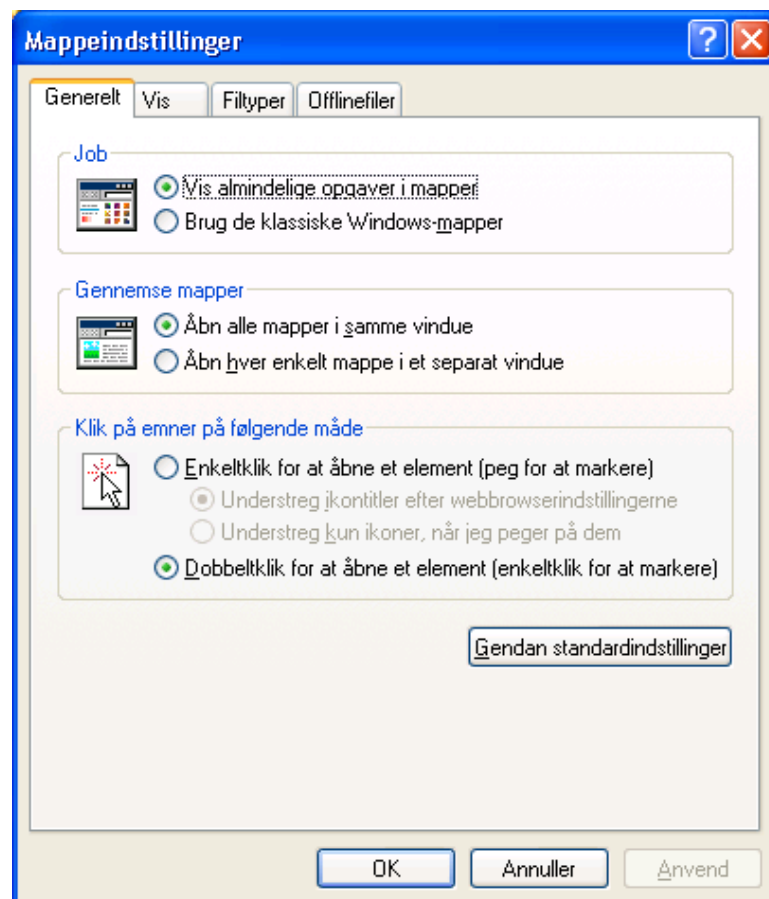
Højreklik på "Start"

Venstreklik på "Stifinder"

Vælg "Funktioner" i den øverste menurække ved at venstreklikke på det

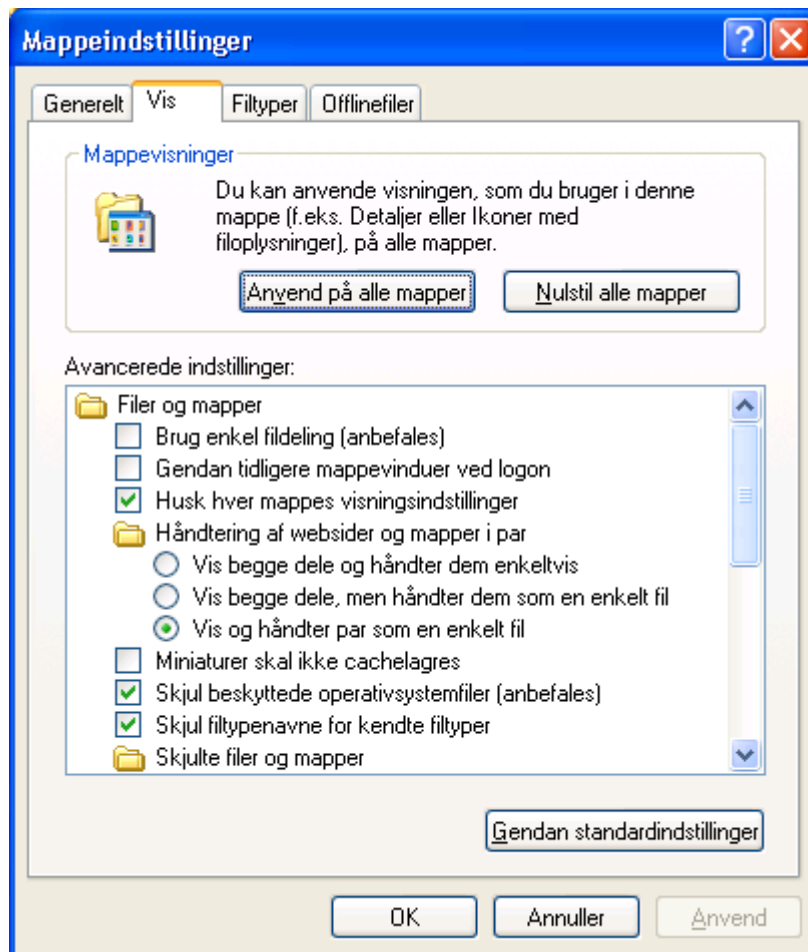
Vælg "Mappeindstillinger" i det drop-down vindue, der kommer frem

Nu vises følgende billede:



Vælg fanebladet "**Vis**".

Nu vises følgende billede:



Der må ikke være noget "flueben" ud for "**Skjul filtypenavne for kendte filtyper**". Klik en gang i firkanten ud for teksten og markeringen forsvinder.

Nu skal filtypenavnet (.pbs) blive vist så du kan foretage en korrekt om-døbning af filen.

Hvis dette råd ikke hjalp dig, er du velkommen til at kontakte PBS. Se afsnittet "Kontaktoplysninger".